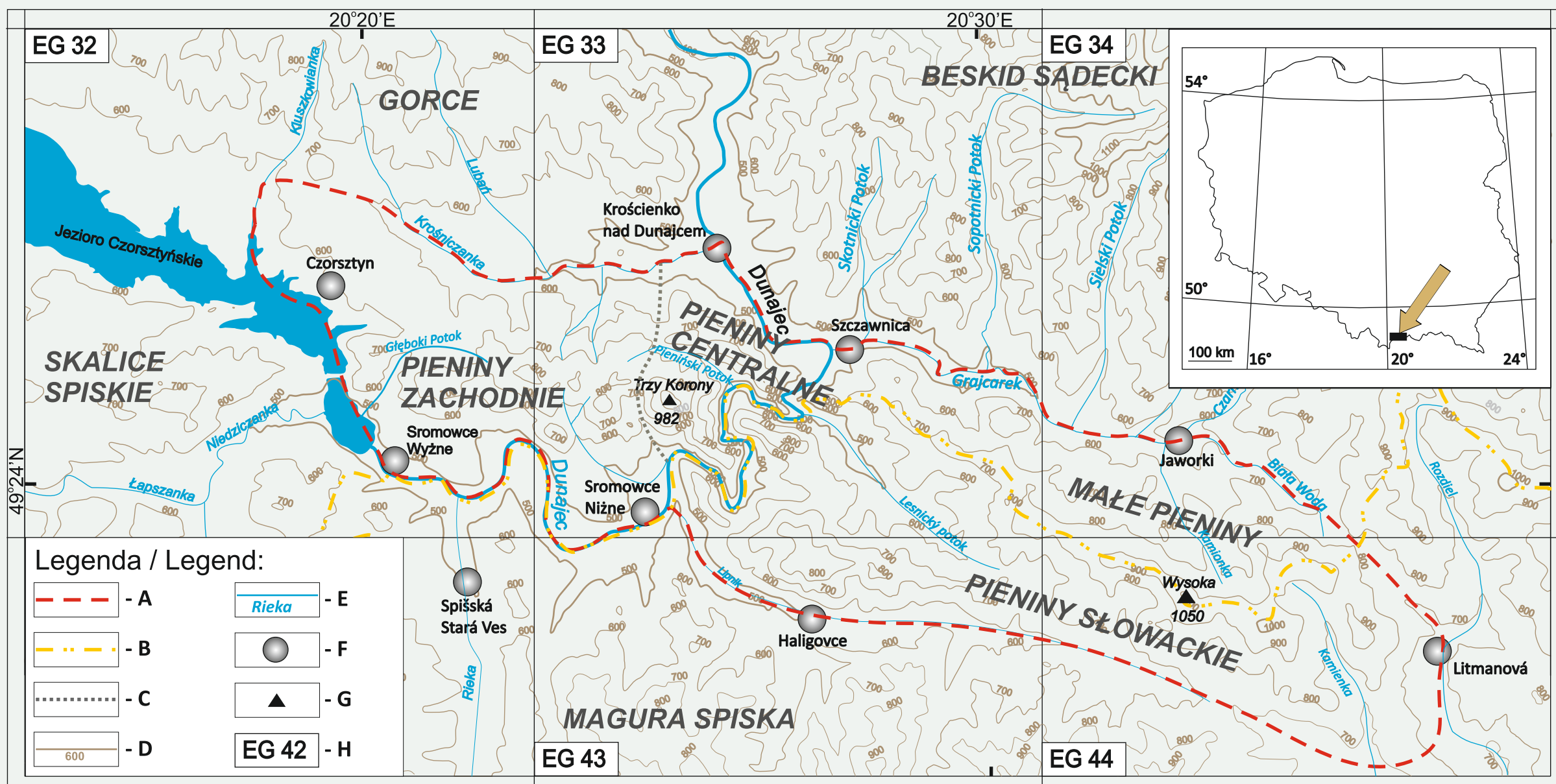


Flora wątrobowców (Marchantiophyta) i glewików (Anthocerotophyta) Pienin

Grzegorz Vončina¹⁾, Piotr Górski²⁾

¹⁾ Pieniński Park Narodowy, ul. Jagiellońska 107B, 34-450 Krościenko nad Dunajcem
²⁾ Uniwersytet Przyrodniczy w Poznaniu, Katedra Botaniki, ul. J.H. Dąbrowskiego 159, 60-594 Poznań

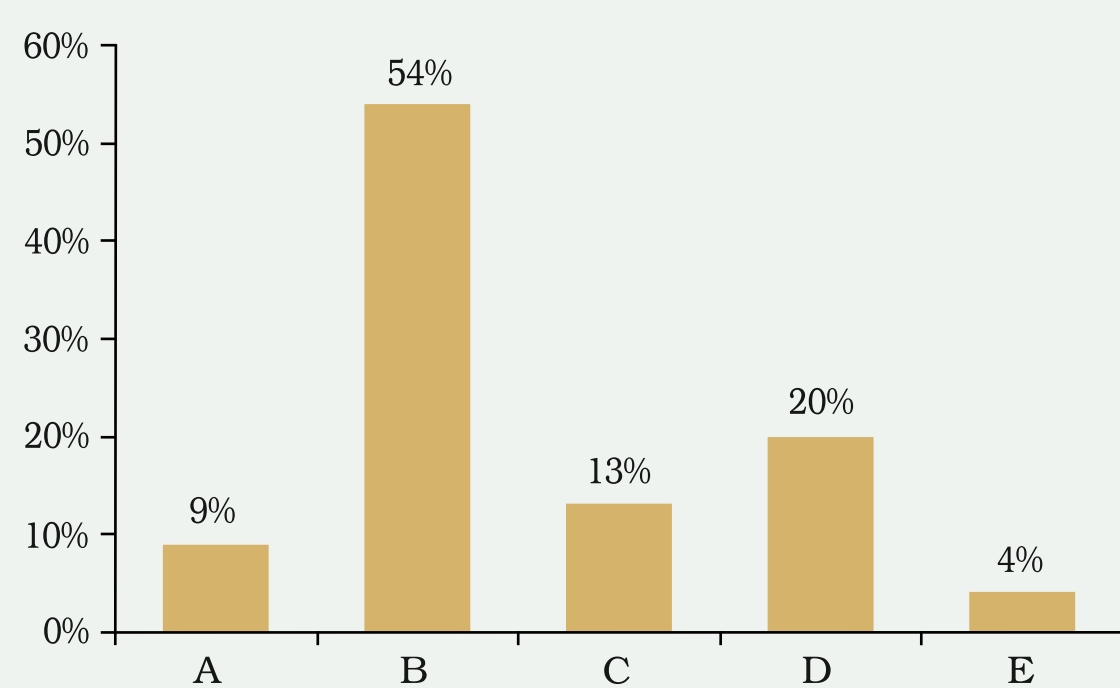
Pierwsze dane o wątrobowcach Pienin pochodzą z końca XIX wieku (Krupa 1885). Najważniejsze opracowania ukazały się po II wojnie światowej i dotyczyły mszaków słowackich Pienin (Peciar 1955) oraz wątrobowców polskiej części pasma (Szwejkowski 1961). Opublikowane materiały oraz liczne zbiory terenowe pozwoliły na przygotowanie monografii prezentującej aktualną listę wątrobowców i glewików wraz z ich charakterystyką, zawierającą obszerny wykaz stanowisk literaturowych oraz danych oryginalnych z Pienin Zachodnich, Pienin Centralnych, Małych Pienin i słowackiej części pasma (Vončina i in. 2023) (Ryc. 1).



Ryc. 1. Położenie obszaru badań: A - granica obszaru badań, B - granica państwa, C - granica między Pieninami Zachodnimi a Centralnymi, D - warstwiec, E - potoki i rzeki, F - miejscowości, G - szczyty, H - oznaczenie kwadratu w sieci ATPOL

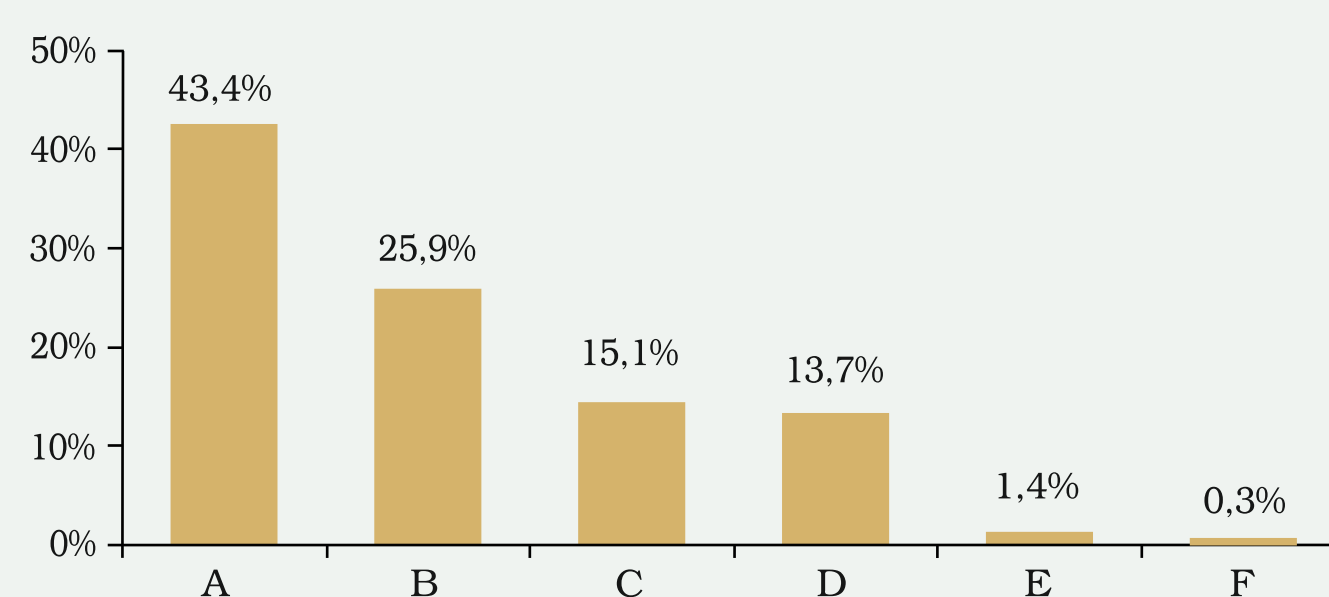
Pieniny (polska i słowacka część)		
89 gatunków		
Pieniny (polska część)	Pieniny (słowacka część)	
85 gatunków	65 gatunków	
Pieniny Zachodnie	Pieniny Centralne	Małe Pieniny
61 gatunków	63 gatunki	74 gatunki

Zróżnicowanie występowania wątrobowców i glewików w obszarze badań



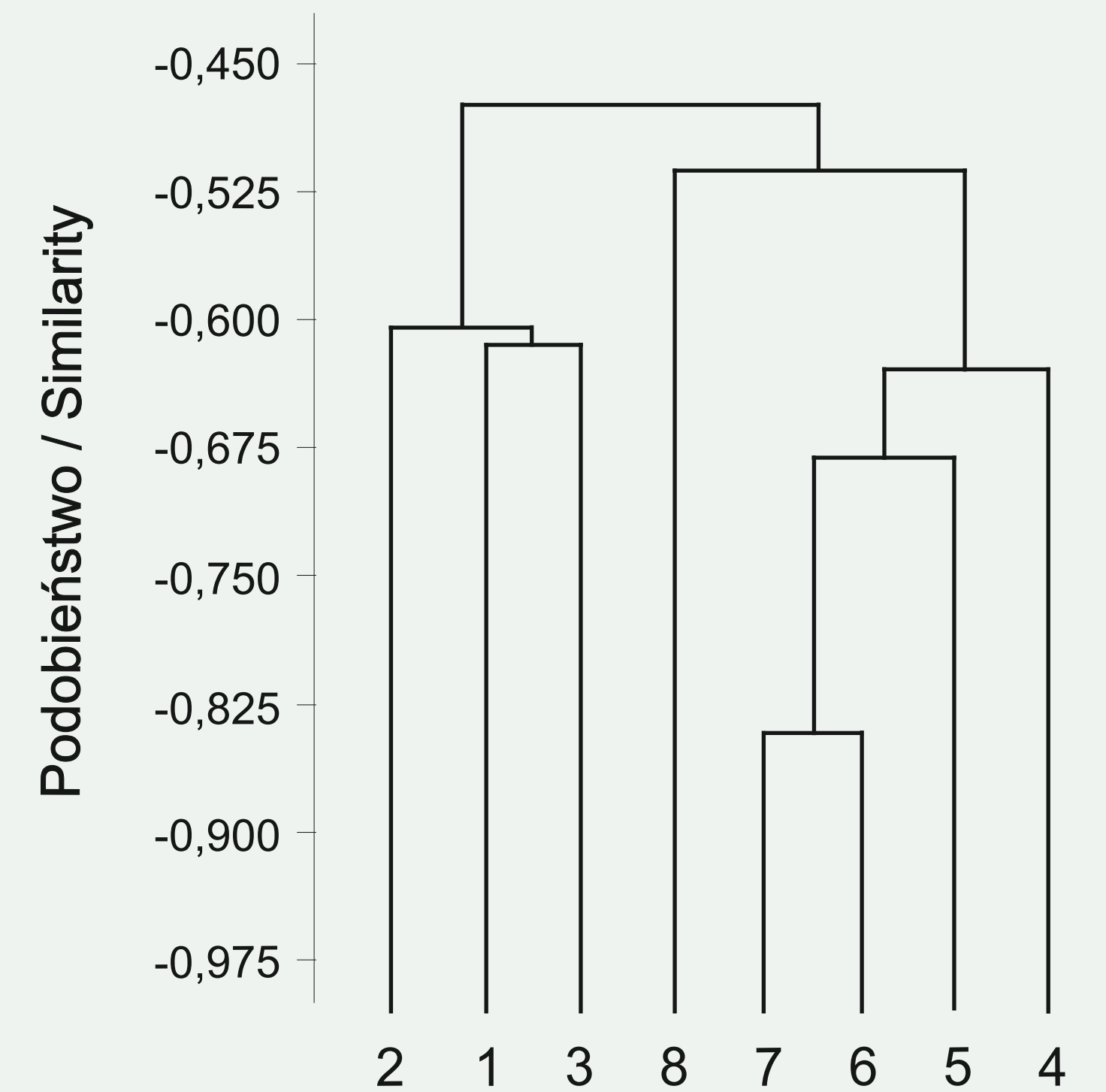
Ryc. 2. Rozkład elementów wysokościowych we florze wątrobowców i glewików Pienin:
 A - gatunki niżowe,
 B - gatunki niżowo-górskie,
 C - gatunki ogólnogórskie,
 D - gatunki reglaowe,
 E - gatunki wysokogórskie.

Ryc. 2. W wyniku prac ustalono, że w obszarze badań występuje 88 gatunków wątrobowców i 1 gatunek glewika. Najliczniej występują gatunki niżowo-górskie (54%), choć należy podkreślić również udział gatunków wysokogórskich (4%) stwierdzonych w Małych Pieninach oraz w przełomie Dunajca.



Ryc. 3. Udział notowań gatunków wątrobowców i glewików w różnych siedliskach Pienin:
 A - naskalne,
 B - na martwym drewnie,
 C - naziemne,
 D - na korze drzew,
 E - bagienne,
 F - wodne.

Ryc. 3. Wątrobowce najczęściej notowano na siedliskach naskalnych (44% notowań), rzadziej na martwym drewnie (26%), glebie i korze drzew (odpowiednio 15% i 14%), natomiast gatunki siedlisk wodnych były reprezentowane bardzo nielicznie.



Ryc. 4. Podobieństwo gatunkowe wątrobowców Pienin do wybranych pasm górskich polskiej części Karpat i Ojcowskiego Parku Narodowego:
 1 - Skalice Spiskie,
 2 - Pieniny,
 3 - Ojcowski Park Narodowy,
 4 - Beskid Sadecki,
 5 - Babia Góra,
 6 - Gorce,
 7 - Beskid Żywiecki,
 8 - Tatry.

Ryc. 4. Hepatikoflora Pienin najbardziej zbliżona jest do flory Ojcowskiego Parku Narodowego oraz Skalic Spiskich.

Gatunki zagrożone w Polsce	
Zagrożone [EN] - 3 gatunki	Narażone [VU] - 11 gatunków
Gatunki objęte ochroną w Polsce	
Ochrona ścisła - 7	Ochrona częściowa - 9

Wśród wątrobowców występujących w Pieninach 14 gatunków jest uznanych za zagrożone, a 16 taksonów objętych jest ochroną prawną.

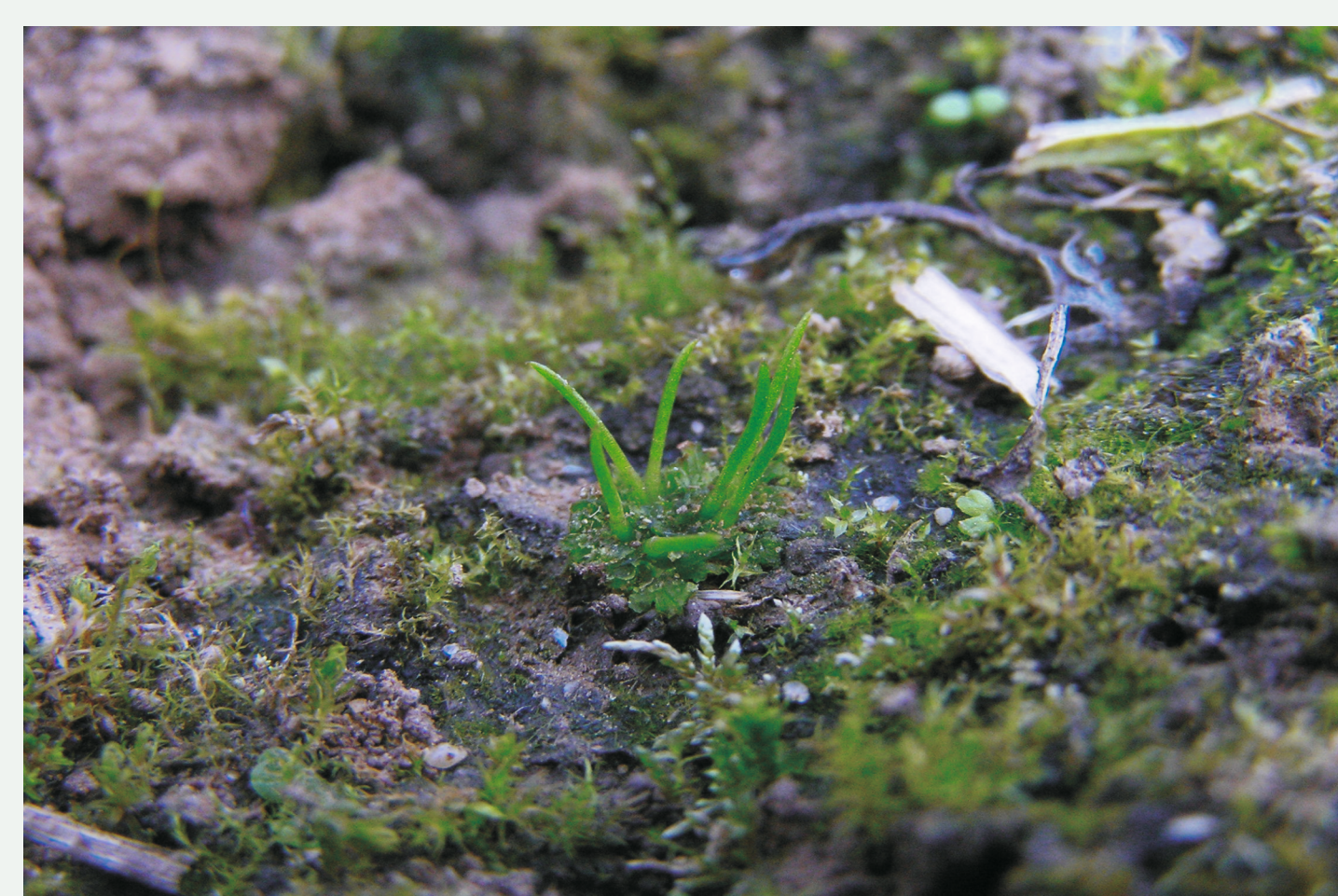
Uwzględniając przedstawione informacje oraz pracę Ochry i Cykowskiej (2008) łączna liczba gatunków stwierdzonych w polskiej części pienińskiego pasa skałkowego wynosi **93**, co stanowi **40%** hepatikoflory Polski.



Skosatka zanokcicowata – przedstawiciel flory niżowo-górskiej i jeden z najpospolitszych wątrobowców liściastych (122 notowania) (las Poręba)



Stożka matowa – jeden z najpospolitszych wątrobowców plechowatych (68 notowań), przedstawiciel flory niżowo-górskiej (las Poręba)



Glewik polny – rzadki w Pieninach przedstawiciel flory niżowej na polu uprawnym (Sromowce Wyżne)



Beznerw olbrzymi – jeden z bardzo rzadkich wątrobowców plechowatych, przedstawiciel flory niżowo-górskiej (polana Cyrla)

Piśmiennictwo:

- Krupa J. 1885. Wykaz mchów zebranych w Szczawnicy w czerwcu 1884 r. Sprawozdanie Komisji Fizjograficznej, 19: 165-167.
 Ochry R., Cykowska B. 2008. The liverwort flora of Skalice Nowotarskie and Spiskie Klippen (Polish Western Carpathians), [w:] A. Stebel, R. Ochry (red.), Bryophytes of the Polish Carpathians, Sorus, Poznań, s. 143-167.
 Peciar V. 1955. Machorasty (Bryophyta) slovenskej časti Pienin. Práce II sekcie Slovenskej akademie vied. Série biologická, 1(11): 1-29.
 Szwejkowski J. 1961. Materiały do flory wątrobowców Pienin. Prace Komisji Biologicznej Poznańskiego Towarzystwa Przyjaciół Nauk, 24: 1-38.
 Vončina G., Górski P., Mierzeńska M., Klč V. 2023. Flora wątrobowców (Marchantiophyta) i glewików (Anthocerotophyta) Pienin. Pieniny - Przyroda i Człowiek. Monografie. Tom XIX. Bogucki Wydawnictwo Naukowe, Poznań (w druku).